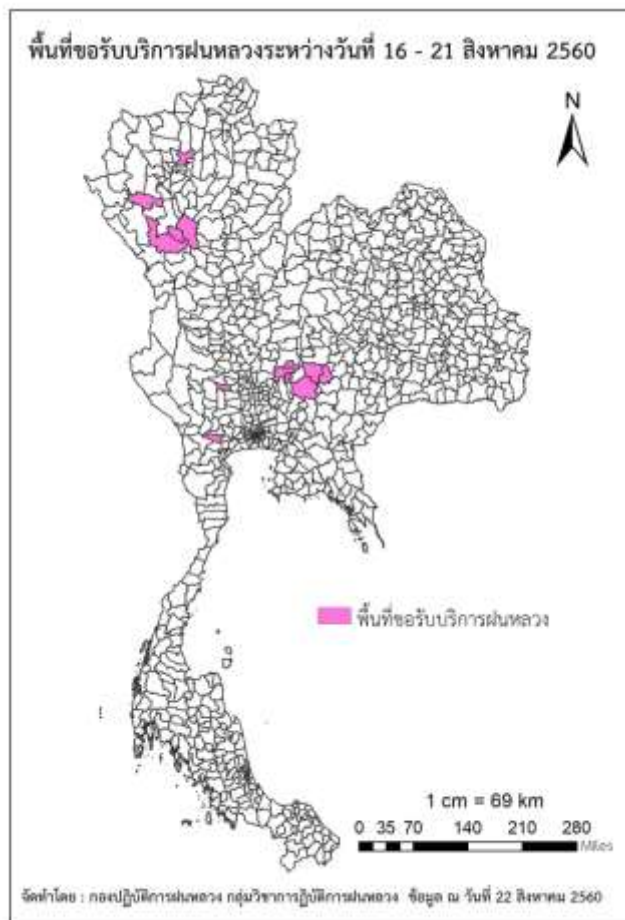




๑ การคาดหมายพื้นที่ประสบภัยแล้ง

จังหวัดที่ได้รับผลกระทบภัยแล้งตามรายงานของกรมป้องกันและบรรเทาสาธารณภัย (ปภ.) ณ วันที่ 16 พฤษภาคม 2560 (เวลา 18.00 น.) จังหวัดสระแก้วได้ประกาศสิ้นสุดสถานการณ์ภัยพิบัติ (ภัยแล้ง) ณ วันที่ 21 เมษายน 2560 ปัจจุบันไม่มีจังหวัดที่ประกาศเขตการให้ความช่วยเหลือผู้ประสบภัยพิบัติ (ภัยแล้ง)



๑ พื้นที่ขอรับบริการฝนหลวง (ระหว่างวันที่ 16 - 21 สิงหาคม 2560)

ภาค	รายชื่อจังหวัด (อำเภอ) ที่มีผู้ขอรับบริการ	การขอรับบริการฝนหลวง (ครั้ง)
เหนือ	ตาก(สามเงา), ลำปาง(เถิน แม่พริก), เชียงใหม่(ดอยสะเก็ด ฮอด)	7
กลาง	ลพบุรี(ท่าหลวง พัฒนานิคม), สระบุรี(วังม่วง), สุพรรณบุรี(ดอนเจดีย์)	5
ตะวันออกเฉียงเหนือ	นครราชสีมา(ปากช่อง สีคิ้ว สูงเนิน)	24
ตะวันออก	ไม่มีการขอรับบริการ	-
ใต้	ราชบุรี(โพธาราม)	1
รวม	8 จังหวัด (13 อำเภอ)	37

๑ สถานการณ์ปริมาณน้ำเก็บกักในอ่างเก็บน้ำที่สำคัญ

	ความจุของอ่างที่ รนก. <sup>1</sup> (ล้าน ลบ.ม.)	ปริมาณน้ำในอ่างฯ (%)				ปริมาตรน้ำไหลลงอ่างฯ (ล้าน m <sup>3</sup> )	ปริมาตรน้ำไหลลงอ่างฯสะสม <sup>2</sup> (ล้าน m <sup>3</sup> )	ระดับน้ำ
		18 ส.ค.	19 ส.ค.	20 ส.ค.	21 ส.ค.			
<b>ภาคเหนือ</b>						<b>89.51</b>	<b>6180.46</b>	
- ภูมิพล(ตาก)	13,462	50	50	50	50	30.44	1905.34	-
- สิริกิติ์(อุดรดิตถ์)	9,510	63	63	63	63	26.49	2635.42	-
- แม่จืด(เชียงใหม่)	265	51	52	52	53	1.63	87.59	-
- แม่กวง(เชียงใหม่)	263	20	20	20	20	1.18	71.89	ต่ำกว่า 30%
- กิวลม(ลำปาง)	106	44	46	50	55	6.70	380.99	-
- กิวคอง(ลำปาง)	170	76	76	77	77	2.51	138.76	-
- แควน้อย(พิษณุโลก)	939	79	79	79	80	20.56	960.47	-
<b>ภาคตะวันออกเฉียงเหนือ</b>						<b>84.64</b>	<b>5556.99</b>	
- ห้วยหลวง(อุดรธานี)	135	58	59	60	60	1.86	90.32	-
- น้ำอูน(สกลนคร)	520	114	113	114	114	7.30	677.09	-
- น้ำพุง(สกลนคร)	166	103	103	102	102	1.90	205.48	-
- จุฬารักษ์(ชัยภูมิ)	164	58	58	60	61	1.35	65.22	-
- อุบลรัตน์(ขอนแก่น)	2,431	65	65	65	66	35.14	1985.39	-
- ลำปาว(กาฬสินธุ์)	1,980	83	83	84	84	31.44	2209.60	-
- ลำตะคอง(นครราชสีมา)	314	28	28	29	29	1.03	52.72	ต่ำกว่า 30%
- ลำพระเพลิง(นครราชสีมา)	110	53	53	54	55	2.27	79.84	-
- มูลบ่(นครราชสีมา)	141	54	54	55	56	1.22	47.76	-
- ลำแฉะ(นครราชสีมา)	275	58	59	59	59	1.13	119.40	-
- ลำน้ำรอง(บุรีรัมย์)	121	58	58	57	57	0.00	24.17	-
- ลำปลายมาศ(นครราชสีมา)	98	0	64	64	0	0.00	-	ไม่มีข้อมูล
<b>ภาคกลาง</b>						<b>88.18</b>	<b>6420.21</b>	
- ป่าสัก(ลพบุรี)	960	27	27	27	27	21.09	1585.22	ต่ำกว่า 30%
- ทับเสลา(อุทัยธานี)	160	59	59	59	59	0.15	43.11	-
- กระเสียว(สุพรรณบุรี)	240	61	60	60	60	1.94	134.77	-
- ศรีนครินทร์(กาญจนบุรี)	17,745	75	75	75	76	39.14	1897.27	-
- วชิราลงกรณ์(กาญจนบุรี)	8,860	65	65	66	66	25.86	2759.84	-
<b>ภาคตะวันออก</b>						<b>7.45</b>	<b>585.01</b>	
- ชุนด่านฯ(นครนายก)	224	50	50	51	51	2.21	117.51	-
- คลองสิียด(ฉะเชิงเทรา)	420	44	44	44	44	0.77	128.77	ต่ำกว่า 50%
- บางพระ(ชลบุรี)	117	76	76	77	77	0.45	63.43	-
- หนองปลาไหล(ระยอง)	164	74	74	74	74	0.08	123.87	-
- ประแสร์(ระยอง)	248	61	61	61	62	3.94	151.43	-
- พระปรัง(สระแก้ว)	97	ไม่มีข้อมูล	46	46	0	0.00	-	ไม่มีข้อมูล
- ดอกกราย(ระยอง)	71	ไม่มีข้อมูล	69	68	0	0.00	-	ไม่มีข้อมูล
- คลองพระพุทธ(จันทบุรี)	70	ไม่มีข้อมูล	79	79	0	0.00	-	ไม่มีข้อมูล
<b>ภาคใต้</b>						<b>15.33</b>	<b>3640.02</b>	
- แก่งกระเจา(เพชรบุรี)	710	47	47	47	47	2.46	316.29	ต่ำกว่า 50%
- ปราณบุรี(ประจวบคีรีขันธ์)	347	52	53	53	53	0.90	155.73	-
- รัชชประภา(สุราษฎร์ธานี)	5,639	77	77	77	77	7.78	1812.05	-
- บางกลาง(ยะลา)	1,454	62	62	62	62	4.19	1355.95	-

<sup>1</sup>รนก. = ระดับน้ำเก็บกัก,ที่มา: กรมชลประทาน  
ปริมาตรน้ำไหลลงอ่างสะสมตั้งแต่วันที่ 1 มกราคม 2560 ถึงปัจจุบัน

การพยากรณ์อากาศและสภาพอากาศประจำวัน

๑ ลักษณะอากาศทั่วไปและการพยากรณ์อากาศ ประจำวันที่ 22 สิงหาคม 2560 (เวลา 06.00 น.)

ลักษณะอากาศทั่วไป	
<p>พยากรณ์อากาศ 24 ชั่วโมงข้างหน้า ประเทศไทยตอนบนมีฝนลดลง แต่บริเวณทางตะวันตกของภาคเหนือ ภาคกลาง และภาคตะวันออกเฉียงเหนือ ภาคตะวันออก จะมีฝนมากกว่าภาคอื่น ๆ ส่วนบริเวณทะเลอันดามันจะมีคลื่นสูง 1-2 เมตร</p> <p>ลักษณะสำคัญทางอุตุนิยมวิทยา มรสุมตะวันตกเฉียงใต้ที่พัดปกคลุมทะเลอันดามันและภาคใต้มีกำลังอ่อนลง ลักษณะเช่นนี้ทำให้ประเทศไทยตอนบนมีฝนลดลง สำหรับคลื่นลมบริเวณทะเลอันดามันมีกำลังอ่อนลง เมื่อเวลา 04.00 น. ของวันนี้ (22 ส.ค.60) พายุโซนร้อน "ฮาโตะ" (Hato) บริเวณด้านตอนบนของเกาะลูซอน ประเทศฟิลิปปินส์ คาดว่าพายุนี้จะเคลื่อนลงสู่ทะเลจีนใต้ตอนบนในวันนี้ (22 ส.ค.60) และจะเคลื่อนขึ้นฝั่งบริเวณเกาะฮ่องกง และประเทศจีนตอนใต้ในช่วงวันที่ 23-24 ส.ค.60 โดยพายุนี้ยังไม่มีผลกระทบต่อประเทศไทยในระยะ 1-2 วันนี้ สำหรับผู้ที่จะเดินทางไปบริเวณดังกล่าวควรตรวจสอบสภาพอากาศก่อนเดินทาง และขอให้ประชาชนติดตามข่าวพยากรณ์อากาศอย่างใกล้ชิด</p>	
การพยากรณ์อากาศรายภาค	
ภาคเหนือ	มีฝนฟ้าคะนอง ร้อยละ 60 ของพื้นที่ ส่วนมากบริเวณจังหวัดแม่ฮ่องสอน เชียงใหม่ ลำพูน ลำปาง สุโขทัย พิษณุโลก เพชรบูรณ์ พิจิตร กำแพงเพชร และตาก อุณหภูมิต่ำสุด 23-24 องศาเซลเซียส อุณหภูมิสูงสุด 30-33 องศาเซลเซียส สมตะวันตกเฉียงใต้ ความเร็ว 10-25 กม./ชม.
ภาคกลาง	มีฝนฟ้าคะนอง ร้อยละ 40 ของพื้นที่ ส่วนมากบริเวณจังหวัดเลย อุตรดิตถ์ หนองคาย ขอนแก่น มหาสารคาม ชัยภูมิ และนครราชสีมา อุณหภูมิต่ำสุด 23-25 องศาเซลเซียส อุณหภูมิสูงสุด 30-33 องศาเซลเซียส สมตะวันตกเฉียงใต้ ความเร็ว 10-25 กม./ชม.
ภาคตะวันออกเฉียงเหนือ	มีฝนฟ้าคะนอง ร้อยละ 60 ของพื้นที่ ส่วนมากบริเวณจังหวัดกาฬสินธุ์ ราชบุรี สุพรรณบุรี อุทัยธานี นครสวรรค์ ชัยนาท สิงห์บุรี อ่างทอง และลพบุรี อุณหภูมิต่ำสุด 23-25 องศาเซลเซียส อุณหภูมิสูงสุด 32-34 องศาเซลเซียส สมตะวันตกเฉียงใต้ ความเร็ว 10-30 กม./ชม.
ภาคตะวันออก	มีฝนฟ้าคะนอง ร้อยละ 40 ของพื้นที่ ส่วนมากบริเวณจังหวัดนครนายก ปราจีนบุรี ระยอง จันทบุรี และตราด อุณหภูมิต่ำสุด 24-26 องศาเซลเซียส อุณหภูมิสูงสุด 30-34 องศาเซลเซียส สมตะวันตกเฉียงใต้ ความเร็ว 15-30 กม./ชม. ทะเลมีคลื่นสูงประมาณ 1 เมตร บริเวณที่มีฝนฟ้าคะนองคลื่นสูงประมาณ 2 เมตร
ภาคใต้ฝั่งตะวันออก	มีเมฆเป็นส่วนมาก กับมีฝนฟ้าคะนอง ร้อยละ 30 ของพื้นที่ ส่วนมากบริเวณจังหวัดเพชรบุรี ประจวบคีรีขันธ์ ชุมพร และสุราษฎร์ธานี อุณหภูมิต่ำสุด 23-25 องศาเซลเซียส อุณหภูมิสูงสุด 32-35 องศาเซลเซียส สมตะวันตกเฉียงใต้ ความเร็ว 15-30 กม./ชม. ทะเลมีคลื่นสูงประมาณ 1 เมตร บริเวณที่มีฝนฟ้าคะนองคลื่นสูง 1-2 เมตร
ภาคใต้ฝั่งตะวันตก	มีฝนฟ้าคะนอง ร้อยละ 40 ของพื้นที่ อุณหภูมิต่ำสุด 25-26 องศาเซลเซียส อุณหภูมิสูงสุด 32-34 องศาเซลเซียส สมตะวันตกเฉียงใต้ ความเร็ว 15-30 กม./ชม.

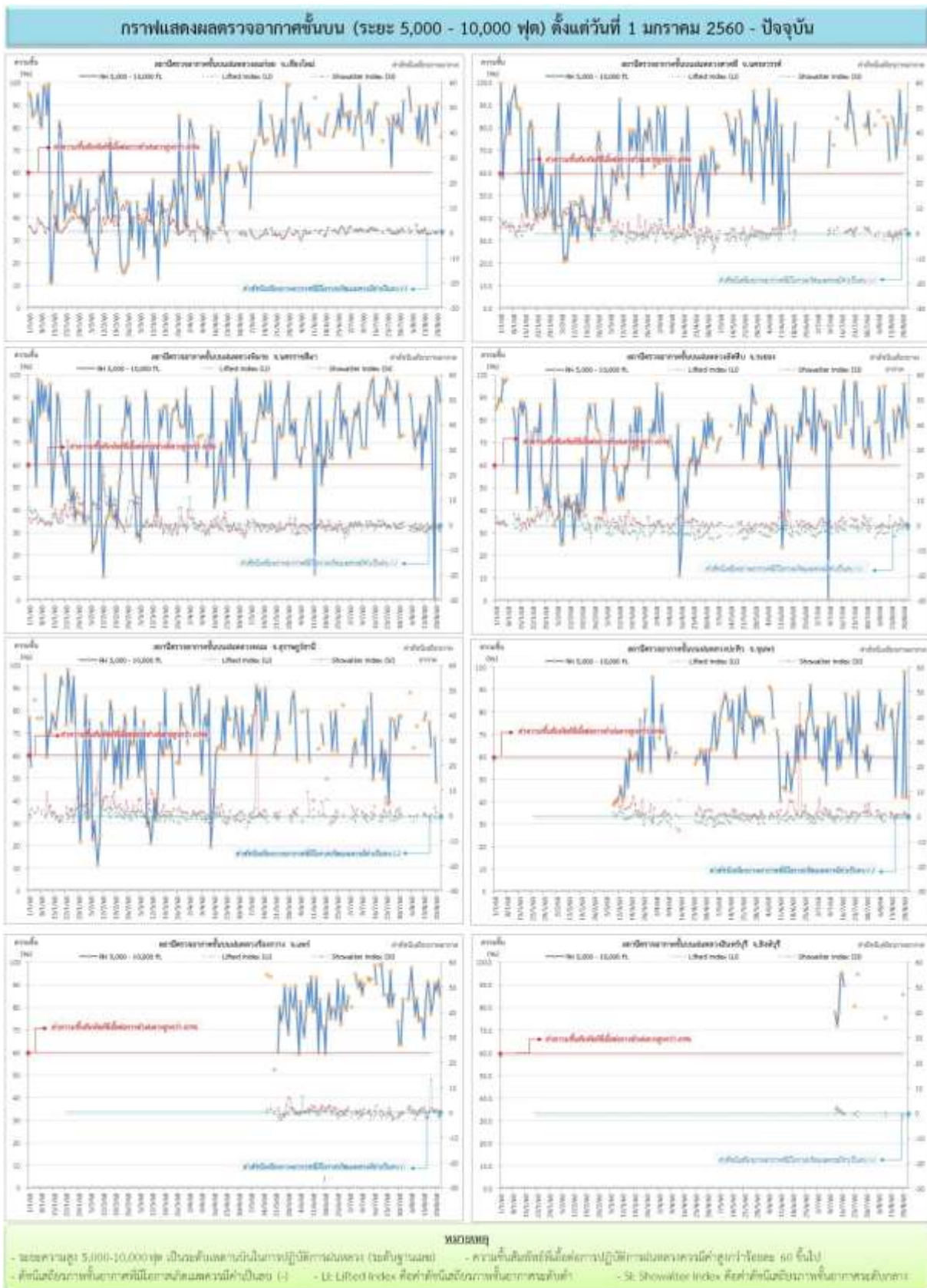
ที่มา: กรมอุตุนิยมวิทยา

๑ ข้อมูลความชื้นจากการตรวจอากาศชั้นบน (Sounding) ระยะเวลาสูง 5,000 - 10,000 ฟุต

ภาค	สถานีตรวจอากาศ	ความชื้นสัมพัทธ์ (%)					เสถียรภาพอากาศ
		18 ส.ค.	19 ส.ค.	20 ส.ค.	21 ส.ค.	22 ส.ค.	
ภาคเหนือ	สถานีเรดาร์ฝนหลวงอมก๋อย	88.3	82.1	90.8	-	76.0	เสถียรภาพ
	สถานีตรวจอากาศเคลื่อนที่ร่องกวาง	82.1	90.6	87.2	92.0	85.2	เสถียรภาพ
ภาคกลาง	สถานีเรดาร์ฝนหลวงตาคลี	96.3	79.8	-	72.8	85.8	เสถียรภาพ
	สถานีตรวจอากาศเคลื่อนที่อินทร์บุรี	-	-	85.8	-	-	ไม่มีข้อมูล
ภาคตะวันออกเฉียงเหนือ	สถานีเรดาร์ฝนหลวงพิมาย	46.9	77.6	98.7	96.0	88.1	ไม่เสถียรภาพ
ภาคตะวันออก	สถานีเรดาร์ฝนหลวงสัตหีบ	82.7	72.2	96.1	80.5	76.9	เสถียรภาพ
ภาคใต้	สถานีเรดาร์ฝนหลวงพนม	-	67.7	48.3	-	-	ไม่มีข้อมูล
	สถานีตรวจอากาศเคลื่อนที่ประทิว	-	42.0	98.1	42.0	42.0	เสถียรภาพ

หมายเหตุ : สภาพอากาศมีเสถียรภาพ(Stable) หมายถึงสภาพอากาศที่มีโอกาสน้อยหรือไม่มีโอกาสในการเกิดเมฆในแนวตั้งเพื่อพัฒนาตัวกลายเป็นกลุ่มฝน สภาพอากาศไม่มีเสถียรภาพ(Unstable) หมายถึงสภาพอากาศที่มีโอกาสเกิดเมฆในแนวตั้งและพัฒนาตัวเป็นกลุ่มฝนได้

กราฟแสดงแนวโน้มความชื้นอากาศชั้นบนและดัชนีเสถียรภาพอากาศ (ระหว่างวันที่ 1 มกราคม – 22 สิงหาคม 2560)



การปฏิบัติการฝนหลวงประจำวัน

๐ สรุปผลปฏิบัติการฝนหลวงประจำวันที 21 สิงหาคม 2560

ภาค/หน่วยฯ	หน่วยปฏิบัติการฯ (หน่วย)	เครื่องบิน ผล./ทอ. (ลำ)	จำนวนเที่ยวบิน (เที่ยว)	จำนวนชั่วโมงบิน (ชั่วโมง)	ปริมาณสารฝนหลวง (ตัน/AgI, CaCl <sub>2</sub> นัต(ท่าฝน)/ AgI นัต(ยบยั้ง ลูกเห็บ))	จังหวัดที่มีการรายงานฝนตก (จำนวนจังหวัด/อ่างเก็บน้ำเป้าหมาย)
<b>เหนือ</b>	<b>2</b>	<b>7/-</b>	<b>0</b>	<b>0:00</b>	<b>0.000</b>	<b>-/-</b>
- เชียงใหม่	1	3/-	0	0:00	0.000	ไม่ปฏิบัติการฝนหลวง เนื่องจาก เมฆในพื้นที่เป้าหมายพัฒนาตัวและตกเป็นฝนรวดเร็ว
- ตาก	1	4/-	0	0:00	0.000	ไม่ปฏิบัติการฝนหลวง เนื่องจาก เมฆในพื้นที่เป้าหมายก่อตัวเล็กน้อยและสลายตัวเร็ว
<b>กลาง</b>	<b>2</b>	<b>3/2</b>	<b>1</b>	<b>1:35</b>	<b>-/4/-</b>	<b>-/1</b>
- ราชบุรี	1	3/-	0	0:00	0.000	ไม่ปฏิบัติการฝนหลวง เนื่องจาก ลมชั้นบนมีกำลังแรง ส่งผลให้เมฆไม่พัฒนาตัวบริเวณพื้นที่เป้าหมาย อ.บ่อพลอย จ.กาญจนบุรี และ อ.ดอนเจดีย์ จ.สุพรรณบุรี
- ลพบุรี	1	-/2	1	1:35	-/4/-	มีฝนตกเล็กน้อย บริเวณพื้นที่ลุ่มรับน้ำเขื่อนลำตะคอง
<b>ตะวันออกเฉียงเหนือ</b>	<b>1</b>	<b>3/1</b>	<b>2</b>	<b>3:15</b>	<b>2.000</b>	<b>1/1</b>
- นครราชสีมา	1	3/1	2	3:15	2.000	มีฝนตกเล็กน้อย บริเวณพื้นที่การเกษตร จ.นครราชสีมา (ปากช่อง สูงเนิน) และพื้นที่ลุ่มรับน้ำเขื่อนลำตะคอง
<b>ตะวันออก</b>	<b>1</b>	<b>3/-</b>	<b>9</b>	<b>12:00</b>	<b>6.300</b>	<b>1/1</b>
- ระยอง	1	3/-	9	12:00	6.300	มีฝนตกเล็กน้อยถึงปานกลางบริเวณพื้นที่ จ.สระแก้ว(ตาพระยา) และพื้นที่ลุ่มรับน้ำอ่างเก็บน้ำคลองสิียด จ.ฉะเชิงเทรา
<b>ใต้</b>	<b>1</b>	<b>3/-</b>	<b>0</b>	<b>0:00</b>	<b>0.000</b>	<b>-/-</b>
- หัวหิน	1	3/-	0	0:00	0.000	ไม่ปฏิบัติการฝนหลวง เนื่องจาก สภาพอากาศทรงตัว เมฆชั้นกลาง ชั้นสูง ปกคลุมเต็มท้องฟ้า ประกอบกับลมชั้นบนมีกำลังแรง ส่งผลให้เมฆคิวมูลัสไม่พัฒนาตัวบริเวณพื้นที่เป้าหมาย
<b>รวม</b>	<b>7</b>	<b>19/3</b>	<b>12</b>	<b>16:50</b>	<b>8.300/4/-</b>	<b>2/3</b>

๑ สรุปผลรวมปฏิบัติการตั้งแต่เริ่มตั้งหน่วยปฏิบัติการฝนหลวง (3 มีนาคม - 21 สิงหาคม 2560)

ตั้งแต่เริ่มตั้งหน่วยปฏิบัติการฝนหลวง เมื่อวันที่ 3 มีนาคม - 21 สิงหาคม 2560 มีการขึ้นปฏิบัติการฝนหลวง จำนวน 154 วัน มีวันฝนตกจากการปฏิบัติการฝนหลวงคิดเป็นร้อยละ 97.5 ขึ้นปฏิบัติการจำนวน 2,508 เที่ยวบิน (3,617:30 ชั่วโมงบิน) ปริมาณการใช้น้ำฝนหลวง 2,154.725 ตัน พลุซิลเวอร์ไอโอไดด์สำหรับภารกิจปฏิบัติการฝนหลวง จำนวน 433 นัด พลุแคลเซียมคลอไรด์ สำหรับภารกิจปฏิบัติการฝนหลวง จำนวน 35 นัด และพลุซิลเวอร์ไอโอไดด์สำหรับภารกิจปฏิบัติการยับยั้งความรุนแรงพายุลูกเห็บ จำนวน 1,236 นัด จังหวัดที่มีรายงานฝนตกรวม 56 จังหวัด และทำให้มีปริมาณน้ำไหลเข้าอ่างสะสมรวม 2,079.28 ล้าน ลบ.ม.

ภาค - ศูนย์/หน่วยปฏิบัติการฯ	ขึ้นบิน (วัน)	ฝนตก (วัน)	จำนวน เที่ยวบิน (เที่ยว)	จำนวน ชั่วโมงบิน (ชั่วโมง)	ปริมาณ สารฝนหลวง (ตัน/AgI,CaCl <sub>2</sub> นัด (ทำฝน)/AgIนัด(ยับยั้ง ลูกเห็บ))	จังหวัดที่มีรายงานฝนตก (ทั้งการสังเกตด้วยสายตา/ การตรวจวัดด้วยเรดาร์ และ เครื่องวัดน้ำฝนอัตโนมัติ)	ปริมาตร น้ำไหลลง อ่างเก็บน้ำสะสม (ล้าน ลบ.ม.)
<b>เหนือ</b>	<b>107</b>	<b>105</b>	<b>698</b>	<b>1101:35</b>	<b>662.500/433,-/1236</b>	<b>15 จังหวัด</b>	<b>1,211.12</b>
- เชียงใหม่ (เปิดหน่วยฯ 3 มี.ค. 60 เป็นต้นไป)	86	83	364	535:30	369.700/15,-/1236	บริเวณที่มีฝนตก ได้แก่ จ.กำแพงเพชร จ.เชียงใหม่ จ.แพร่ จ.แม่ฮ่องสอน จ.น่าน จ.ลำปาง จ.ลำพูน จ.สุโขทัย จ.เชียงราย จ.พะเยา จ.ตาก (11 จังหวัด)	ภูมิพล 965.38 สิริกิติ์ 219.55 แม่จัต 7.75 แม่กวาง 15.79 กิ่วลม 1.82 แควน้อย 0.83
- พิษณุโลก (เปิดหน่วยฯ ระหว่างวันที่ 1-21 ก.ค. 60)	59	56	171	312:10	149.000/418,-/-	บริเวณที่มีฝนตก ได้แก่ จ.กำแพงเพชร จ.เชียงใหม่ จ.ตาก จ.พิจิตร จ.น่าน จ.พิษณุโลก จ.เพชรบูรณ์ จ.แพร่ จ.ลำพูน จ.สุโขทัย จ.หนองบัวลำภู จ.ลำปาง จ.นครสวรรค์ จ.ชัยภูมิ จ.เลย จ.อุตรดิตถ์ (16 จังหวัด)	
- ตาก (เปิดหน่วยฯ 1 มี.ย. 60 เป็นต้นไป)	36	35	163	253:55	143.800/-,-/-	บริเวณที่มีฝนตก ได้แก่ จ.เชียงใหม่ จ.ตาก จ.น่าน จ.ลำปาง จ.ลำพูน (5 จังหวัด)	
<b>กลาง</b>	<b>109</b>	<b>106</b>	<b>547</b>	<b>745:50</b>	<b>437.725/-,-/25/-</b>	<b>11 จังหวัด</b>	<b>627.33</b>
- นครสวรรค์ (เปิดหน่วยฯ ระหว่างวันที่ 3 - 30 มี.ค. 60)	13	13	33	50:25	33.000/-,-/-	บริเวณที่มีฝนตก ได้แก่ จ.ชัยนาท จ.นครสวรรค์ จ.ลพบุรี จ.สิงห์บุรี จ.เพชรบูรณ์(ตอนล่าง) จ.พิจิตร จ.อุทัยธานี จ.กาญจนบุรี (8 จังหวัด)	ป่าสักฯ 73.17 กระเสี้ยว 7.63 ศรีนครินทร์ 343.34 วชิราลงกรณ์ 203.19
- กาญจนบุรี (เปิดหน่วยฯ ระหว่างวันที่ 1 เม.ย.-31 ก.ค. 60)	66	65	190	293:20	178.025/-,-/-	บริเวณที่มีฝนตก ได้แก่ จ.กาญจนบุรี จ.นครปฐม จ.ชัยนาท จ.พระนครศรีอยุธยา จ.สุพรรณบุรี จ.อ่างทอง จ.สิงห์บุรี จ.อุทัยธานี จ.ตาก จ.นครสวรรค์ (10 จังหวัด)	

ภาค - ศูนย์/หน่วยปฏิบัติการฯ	ขึ้นบิน (วัน)	ฝนตก (วัน)	จำนวน เที่ยวบิน (เที่ยว)	จำนวน ชั่วโมงบิน (ชั่วโมง)	ปริมาณ สารฝนหลวง (ตัน/Agl, CaCl <sub>2</sub> น้ด (ทำฝน)/Agl น้ด(ยบยั้ง ลูกเห็บ))	จังหวัดที่มีรายงานฝนตก (ทั้งการสังเกตด้วยสายตา/ การตรวจวัดด้วยเรดาร์ และ เครื่องวัดน้ำฝนอัตโนมัติ)	ปริมาตร น้ำไหลลง อ่างเก็บน้ำสะสม (ล้าน ลบ.ม.)
- ลพบุรี (เปิดหน่วยฯ 3 มี.ค.-30 มิ.ย. 60 และตั้งแต่วันที่ 21 ก.ค. 60 เป็นต้นไป)	68	66	292	354:25	205.000/-,25/-	บริเวณที่มีฝนตก ได้แก่ จ.กาญจนบุรี จ.ชัยนาท จ.นครสวรรค์ จ.พระนครศรีอยุธยา จ.ลพบุรี จ.สระบุรี จ.สิงห์บุรี จ.สุพรรณบุรี จ.อ่างทอง จ.อุทัยธานี จ.เพชรบูรณ์ (ตอนล่าง) จ.นครราชสีมา (12 จังหวัด)	
- ราชบุรี (เปิดหน่วยฯ ตั้งแต่วันที่ 1 ส.ค. 60 เป็นต้นไป)	10	10	31	45:40	21.700/-,-/-	บริเวณที่มีฝนตก ได้แก่ จ.กาญจนบุรี จ.สุพรรณบุรี (2 จังหวัด)	
<b>ตะวันออกเฉียงเหนือ</b>	<b>105</b>	<b>99</b>	<b>378</b>	<b>560:05</b>	<b>413.600/-,10/-</b>	<b>17 จังหวัด</b>	<b>62.69</b>
- นครราชสีมา (เปิดหน่วยฯ 1 เม.ย. 60 เป็นต้นไป)	82	76	235	338:05	270.600/-,10/-	บริเวณที่มีฝนตก ได้แก่ จ.นครราชสีมา จ.บุรีรัมย์ จ.อุบลราชธานี จ.ชัยภูมิ จ.ร้อยเอ็ด จ.มหาสารคาม (6 จังหวัด)	น้ำพุ 0.40 ลำปาว 12.45 ลำตะคอง 13.61 ลำพระเพลิง 19.49 มูลบน 3.31
- อุดรธานี (เปิดหน่วยฯ ระหว่างวันที่ 15 มี.ค. 60 - 1 พ.ค. 60)	22	20	54	77:35	54.000/-,-/-	บริเวณที่มีฝนตก ได้แก่ จ.กาฬสินธุ์ จ.ขอนแก่น จ.ชัยภูมิ จ.นครพนม จ.เลย จ.สกลนคร จ.หนองคาย จ.หนองบัวลำภู จ.อุดรธานี (9 จังหวัด)	ลำแจะ 5.87 ลำน้ำร่อง 1.54 ลำปลายมาศ 0.882 สิรินธร 5.14
- ขอนแก่น (เปิดหน่วยฯ ระหว่างวันที่ 1 พ.ค. - 31 พ.ค. 60)	15	14	42	65:40	42.000/-,-/-	บริเวณที่มีฝนตก ได้แก่ จ.กาฬสินธุ์ จ.ขอนแก่น จ.ชัยภูมิ จ.บุรีรัมย์ จ.มหาสารคาม จ.สกลนคร จ.อุดรธานี จ.นครราชสีมา (8 จังหวัด)	
- บุรีรัมย์ (เปิดหน่วยฯ ระหว่างวันที่ 3 - 30 มี.ค. 60)	19	19	47	78:45	47.000/-,-/-	บริเวณที่มีฝนตก ได้แก่ จ.นครราชสีมา จ.บุรีรัมย์ จ.มหาสารคาม จ.ยโสธร จ.ร้อยเอ็ด จ.ศรีสะเกษ จ.สุรินทร์ (7 จังหวัด)	
<b>ตะวันออก</b>	<b>112</b>	<b>112</b>	<b>537</b>	<b>720:40</b>	<b>381.000/-,-/-</b>	<b>7 จังหวัด</b>	<b>65.30</b>
- จันทบุรี (เปิดหน่วยฯ ระหว่างวันที่ 3 มี.ค. - 19 เม.ย. 60)	30	30	142	203:00	100.200/-,-/-	บริเวณที่มีฝนตก ได้แก่ จ.จันทบุรี จ.ฉะเชิงเทรา จ.ชลบุรี จ.ปราจีนบุรี จ.ระยอง จ.สระแก้ว จ.ตราด (7 จังหวัด)	คลองสิียด 57.84 หนองปลาไหล 1.29 ประแสร์ 2.76 พระปรัง 3.135

ภาค - ศูนย์/หน่วยปฏิบัติการฯ	ขึ้นบิน (วัน)	ฝนตก (วัน)	จำนวน เที่ยวบิน (เที่ยว)	จำนวน ชั่วโมงบิน (ชั่วโมง)	ปริมาณ สารฝนหลวง (ตัน/AgI, CaCl <sub>2</sub> นัต (ทำฝน)/AgI นัต(ยับยั้ง ลูกเห็บ))	จังหวัดที่มีรายงานฝนตก (ทั้งการสังเกตด้วยสายตา/ การตรวจวัดด้วยเรดาร์ และ เครื่องวัดน้ำฝนอัตโนมัติ)	ปริมาตร น้ำไหลลง อ่างเก็บน้ำสะสม (ล้าน ลบ.ม.)
- สระแก้ว (เปิดหน่วยฯ ระหว่างวันที่ 20 เม.ย.-31 ก.ค. 60)	67	67	321	389:10	228.500/-,-/-	บริเวณที่มีฝนตก ได้แก่ จ.จันทบุรี จ.ฉะเชิงเทรา จ.ชลบุรี จ.ปราจีนบุรี จ.สระแก้ว จ.ระยอง (6 จังหวัด)	ดอกกราย 0.277
- ระยอง (เปิดหน่วยฯ ตั้งแต่วันที่ 1 ส.ค. 60 เป็นต้นไป)	15	15	74	128:30	52.300/-,-/-	บริเวณที่มีฝนตก ได้แก่ จ.ฉะเชิงเทรา จ.สระแก้ว (2 จังหวัด)	
<b>ใต้</b>	<b>75</b>	<b>74</b>	<b>348</b>	<b>489:20</b>	<b>259.900/-,-/-</b>	<b>6 จังหวัด</b>	<b>112.84</b>
- หัวหิน (เปิดหน่วยฯ ระหว่างวันที่ 3 มี.ค. 60 – 31พ.ค. 60 และตั้งแต่วันที่ 17 ก.ค. 60 เป็นต้นไป)	71	70	332	455:40	227.900/-,-/-	บริเวณที่มีฝนตก ได้แก่ จ.ประจวบคีรีขันธ์ จ.เพชรบุรี จ.ราชบุรี (3 จังหวัด)	แก่งกระจาน 50.07 ปราณบุรี 12.00 บางลา 50.77
- สงขลา (เปิดหน่วยฯ ระหว่างวันที่ 3 มี.ค. – 20 เม.ย. 60)	16	16	16	33:40	32.000/-,-/-	บริเวณที่มีฝนตก ได้แก่ จ.พัทลุง จ.ยะลา จ.นราธิวาส (3 จังหวัด)	

กลุ่มวิชาการปฏิบัติการฝนหลวง กองปฏิบัติการฝนหลวง กรมฝนหลวงและการบินเกษตร